

## **Linux pada Desktop Anda**

### **- Menyetting GNOME -**

By [Marius Andreiana](#)

---

Sebelumnya, selamat Tahun Baru! Jika anda belum mempergunakan Linux di rumah, anda akan belajar lebih jauh tentang Linux, dan anda akan mendapatkan tahun yang lebih menyenangkan!

Mengapa seseorang mempergunakan Linux pada desktop? Bukankah Linux adalah sistem operasi untuk server? Linux memang didesain sebagai sistem operasi yang multi-user, pada lingkungan network, tetapi stabilitas Linux telah mendorongnya menuju desktop.

Oke, Linux memang stabil, namun anda masih menyukai MS Windows karena anda tidak ingin mengetikkan perintah-perintah, dan MS Windows begitu mudah digunakan! Lebih mudah dan lebih user-friendly daripada Linux? Tunggu dulu! Kadang-kadang saya menggunakan mesin MS Windows, dan ia sangat membikin saya frustrasi. Illegal operation, Explorer not responding dan popup dari aplikasi shareware. No, thanks! Mari kita coba Linux!

Dapatkan distribusi Linux terbaru (saya merekomendasikan [Red Hat](#) Linux 7.0 atau [Debian](#) 2.2) dan installah (lihat manual instalasi yang ada untuk lebih jelasnya). Anda tidak perlu menghapus Windows, hanya anda harus menyediakan partisi sekitar lebih dari 1G.

Saya asumsikan, sampai di sini anda telah menginstal Linux, membuat sebuah user (pada saat instalasi) untuk melakukan login (jangan menggunakan user khusus **root**, yang memiliki kekuasaan penuh pada keseluruhan sistem, kecuali saat anda membutuhkannya) dan menginstal [GNOME](#) desktop environment (yang merupakan favorit saya), yang akan menjadi fokus bahasan kita. Ingatlah bahwa artikel ini mengekspresikan pilihan pribadi saya, yang mungkin tidak begitu cocok untuk anda.

Loginlah pada graphical prompt dan mari kita mulai! Jika bahasa sehari-hari anda bukan Bahasa Inggris, anda dapat memilih bahasa anda pada saat login. Setelah login, anda akan melihat sebuah panel dan desktop launcher default (shortcut).

Di dalam panel tersebut terdapat menu utama, applet dan launcher. Anda bisa memiliki lebih dari satu panel, tetapi sekarang kita mempergunakan satu panel dulu. Applet adalah aplikasi kecil yang menyatu pada panel, seperti daftar task (semua window yang terbuka yang mempunyai tombol-tombol dengan judul dan icon) dan jam. Anda dapat menghapus/menambah applet dengan mudah, dengan cara klik kanan, dan memilih Panel -> Add to panel -> Applet dan pilih applet yang anda inginkan. Klik kanan pada jam, hapus dari panel, lalu tambahkan Applet -> Clocks -> After Step Clock. Klik kanan pada jam sekali lagi, pilih Move dan letakkan dimana saja anda suka. Bereksperimenlah dengan applet sesuka hati anda. Anda juga boleh menambahkan applet Multimedia -> Mixer untuk mengatur volume sound card.

Ada juga applet Desk Guide, yang menampilkan daftar desktop. Apakah desktop itu? Anda dapat memiliki lebih dari satu desktop, tidak seperti MS Windows yang hanya memiliki satu desktop. Jika anda membuka banyak sekali aplikasi, akan semakin sulit untuk mengendalikan mereka. Saya suka menggunakan sebuah desktop untuk terminal, satu untuk editing, satu untuk browsing di internet, dan selanjutnya. Anda dapat berpindah-pindah desktop dengan klik pada applet Desk Guide atau menekan ALT+F1, ALT+F2 dan seterusnya. (catatan: ini adalah default pada window manager Sawfish. ALT disebut juga sebagai Meta).

Sebelum menuju pada window manager, mari kita utak-atik sedikit panel kita. Saya menyukai panel yang bersih, sehingga saya menghapus After Step clock, dan mengembalikan jam yang sederhana. Klik kanan pada panel, pilih Panel -> Properties -> All Properties, dan pilih ukuran Tiny. Perhatikan bagaimana applet mixer berubah, berpindah ke posisi horisontal agar pas dengan ukuran panel. Anda pun dapat menambahkan launcher pada panel, saya akan tunjukkan bagaimana melakukannya (tidak perlu membaca manual untuk melakukan itu :).

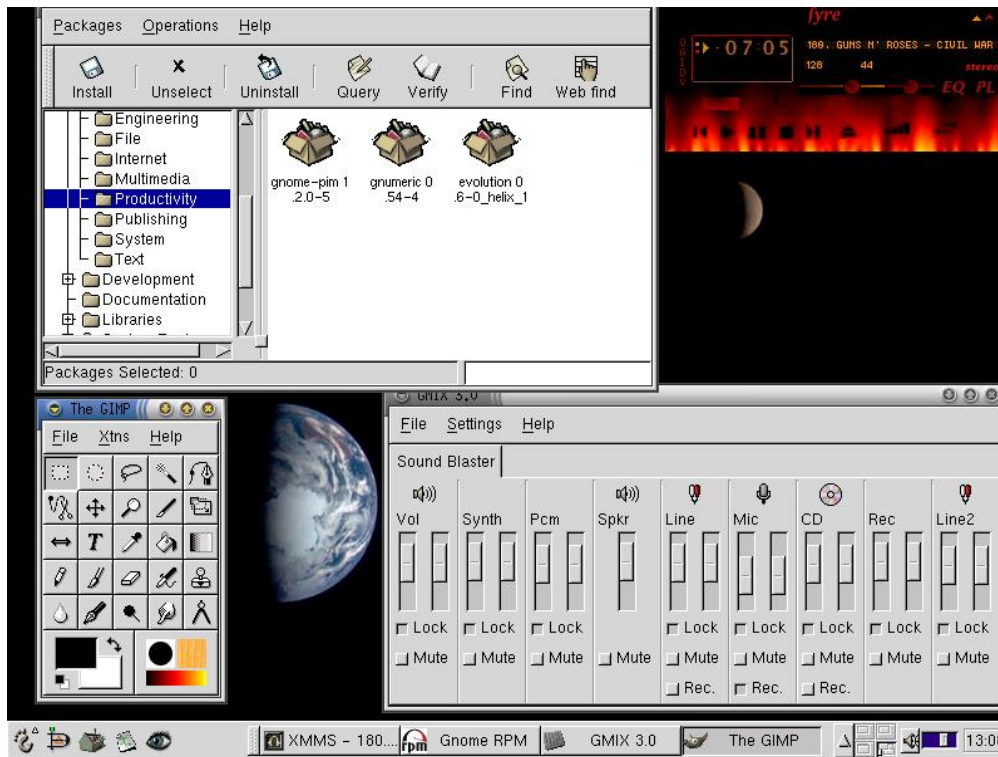
Window manager me-manage windows (kejutan!). Menggeser sebuah window, title bar dan semua tugas yang berkaitan dengan window adalah pekerjaannya. Sawfish adalah window manager yang begitu manis. Masuklah ke Control Center, dan setelah bereksperimen dengan setting yang berbeda-beda, cobalah Sawfish window manager -> Shortcuts. (M berarti Meta atau tombol ALT). Saya lebih suka menjalankan Netscape dengan menekan Ctrl+Meta+N, daripada memilih pada menu atau panel launcher. Untuk melakukannya, pilih Insert, Run Shell Command, ketikkan perintahnya (netscape) dan pilihlah shortcutnya.

Saya juga memiliki banyak keyboard shortcut, dan sama sekali tidak menggunakan desktop launcher (untuk melakukan double klik launcher, anda harus meminimize semua window yang terbuka, atau berpindah ke desktop yang tidak terpakai). Shortcut lain yang saya gunakan adalah Ctrl+Meta+M untuk memaksimize window, Ctrl+Meta+D untuk menutupnya (close). Window memiliki 'gaya gravitasi'. Artinya, ketika anda membuka sebuah window baru, ia akan diletakkan pada ruang yang tidak terpakai yang paling luas.

Beberapa tips singkat:

- Anda dapat memindahkan window dengan menekan Meta, tekan mouse dan tahan di mana saja pada window dan geser mouse.
- Untuk mengcopy dan paste teks, pilih dengan mouse, kemudian klik dimanapun anda ingin mem-paste dengan tombol tengah mouse (jika anda tidak memilikinya dan memilih untuk mengemulasikan mouse tiga tombol, tekan kedua tombolnya).
- Untuk melakukan log out dengan cepat, tekan Ctrl+Meta+Del (ini adalah shortcut default di Sawfish). Semua aplikasi yang terbuka akan dibuka kembali ketika anda login.
- Untuk membuka sebuah link pada Netscape menjadi sebuah window baru, tekanlah dengan tombol tengah mouse

Ini adalah screenshot desktop yang saya gunakan :



Tidak suka dengan tampilannya? Ubahlah! Gunakan themes, bisa untuk GTK (Gimp Toolkit, seperti tombol-tombol, label...) dan Sawfish. Kunjungi [themes.org](http://themes.org) untuk mendapatkan themes yang lebih banyak daripada yang disertakan pada distribusinya. Sekarang bagaimana dengan screenshot (yang lebih tua) ini:



Lain kali, anda akan tahu bagaimana me-manage system. Jika sekarang kita sedang membahas tentang MS Windows, saya akan berbicara mengenai beberapa program shareware antivirus, menggunakan Defrag, membeli dan menggunakan Norton Utilities, menyediakan link ke beberapa situs yang menyediakan software shareware, mempelajari bagaimana cara menginstal dan menghapusnya, membersihkan mereka, membuat backup pada registry, dan tips tentang bagaimana agar reboot bisa lebih cepat.

Untungnya, ini Linux, sehingga me-manage system berarti menginstal dan menghapus aplikasi! :-) Sebuah aplikasi biasanya didistribusikan menjadi paket (.rpm untuk Red Hat, .deb untuk Debian). Karena menggunakan Red Hat Linux, saya akan memfokuskan pada RPM.

Bukalah GnoRPM (Main menu -> Programs -> System). Jika anda ingin menginstal/menghapus paket, anda harus memasukkan password root. Melihat-lihatlah untuk mengetahui apa yang telah anda install. Untuk mengetahui lebih jauh mengenai sebuah paket, lakukan Query.

Anda dapat mencari software di [freshmeat](http://freshmeat.net). Sebagai contoh, dapatkan Bluefish HTML editor, yang saya gunakan untuk menulis artikel ini. Download paket tersebut, lalu dalam GnoRPM, pilih Install.

Saya sering mengupdate paket-paket yang saya miliki, karena software berkembang begitu pesat, mengingat ini adalah software open-source. Jika anda menggunakan Red Hat Linux 7.0, kunjungi <http://www.redhat.com/support/errata/rh7-errata-bugfixes.html> dan update glibc libraries ke versi 2.2.

Catatan kecil tentang mengakses CD-ROM anda: pada GNOME, ketika anda memasukkan CD, sebuah window file manager akan terbuka. Yang terjadi kemudian

adalah CD-ROM tersebut juga dimount secara otomatis. Untuk mengakses storage devices di Linux (CD-ROM, floppy, hard-disk), anda harus melakukan mount ke sebuah direktori. Tidak ada huruf untuk mereka (seperti A:, C:, D: dan seterusnya). Secara default, CD-ROM dimount di /mnt/cdrom.

Cara yang paling mudah untuk menggunakan floppy yang diformat dengan menggunakan Windows adalah dengan terminal teks, dengan memasukkan perintah seperti **mdir a:**, **mcopy file.txt a:**, **mformat a:**.

Silakan baca manual yang disediakan pada distribusinya untuk mendapatkan penjelasan lebih lanjut.

Sampai di sini dulu untuk bulan ini. Bacalah manual Getting Started dan manual GNOME (telusuri lebih jauh agar mengerti apa yang mereka perbincangkan, dan baca kembali jika anda membutuhkan sesuatu).

Bereksperimen dan belajarlal lebih mengenai Linux; sekali anda menggunakannya, anda akan menyukainya. Jangan menggunakan root jika anda tidak mengetahui apa yang akan anda lakukan.

Jagalah agar file-file anda terorganisir dengan baik. Saya memiliki beberapa partisi, tetapi saya selalu kekurangan ruang pada salah satu partisi tersebut, sehingga saya sekarang menggunakan satu partisi besar (10G). Saya telah membuat dua direktori di / : **/opt** dan **/my**. Seperti yang dikatakan Linux [Filesystem Hierarchy Standard](#), **/opt** sudah dipesan untuk instalasi paket software aplikasi tambahan; aplikasi besar, seperti [Open Office](#), dapat menyimpan seluruh file mereka dalam satu tempat. Namun, saya juga menyimpan file-file yang sudah disimpan di CD, seperti mp3 dan dokumentasi.

**/my** bukanlah sebuah standar, namun menurut saya itu adalah tempat yang tepat untuk menyimpan file backup, seperti pekerjaan atau dokumentasi. **/home** adalah sebuah symlink ke **/my/home**. Jika anda memiliki sebuah website atau database MySQL, anda mungkin juga ingin menambahkan symlink **/var/www** dan **/var/lib/mysql** menuju **/my**. Anda juga harus membackup **/etc** dan **/boot**. (Anda juga dapat menggantinya dengan symlink menuju **/my** tetapi mungkin itu jangan dilakukan, karena mesin anda tidak akan dapat melakukan boot jika direktori tersebut terhapus atau jika ada suatu kejadian yang menimpa symlink.)

Untuk mempelajarinya lebih lanjut, kunjungi [linuxdoc.org](http://linuxdoc.org). Di sana anda akan mendapatkan, diantaranya, HOWTO, dokumen pendek yang berbicara tentang hal-hal yang spesifik. Jika anda ingin mempelajari lebih jauh lagi tentang komputer anda dan Linux, anda bisa melakukannya! Tidak seperti MS Windows, Linux adalah sebuah sistem operasi yang terbuka, dengan banyak sekali fitur dan dokumentasi.

Beberapa situs menarik untuk dikunjungi secara rutin adalah [Linux Weekly News](#), [Linux Today](#), [Slashdot](#) dan [Freshmeat](#).

Bulan depan kita akan bicara mengenai bagaimana menjalankan mp3, divx dan lain-lain! Sampai disini, happy Linuxing!

*Copyright © 2000, Marius Andreiana.*

*Copying license <http://www.linuxgazette.com/copying.html>*

*Published in Issue 61 of Linux Gazette, January 2001*