

# TurboFTP

**Paskalis Deny Wibowo**  
deni.wibowo@gmail.com

## ***Lisensi Dokumen:***

*Copyright © 2004 IlmuKomputer.Com*

*Seluruh dokumen di IlmuKomputer.Com dapat digunakan, dimodifikasi dan disebarkan secara bebas untuk tujuan bukan komersial (nonprofit), dengan syarat tidak menghapus atau merubah atribut penulis dan pernyataan copyright yang disertakan dalam setiap dokumen. Tidak diperbolehkan melakukan penulisan ulang, kecuali mendapatkan ijin terlebih dahulu dari IlmuKomputer.Com.*

## Bab 1

# Mengenal TurboFTP

### 1.1 Apa itu TurboFTP?

TurboFTP adalah suatu aplikasi komputer yang digunakan untuk melakukan pemindahan / *transfer* (baik *upload* atau *download*) dari satu atau lebih file (dokumen) antara sebuah komputer dan sebarang server FTP. TurboFTP bukanlah suatu aplikasi untuk sistem operasi Microsoft® Windows® 9x/Me/NT/2000/XP yang bersifat gratis, namun tersedia versi *trial* yang bisa diperoleh secara bebas untuk masa penggunaan yang terbatas. Informasi lebih lengkap, baik untuk memperoleh aplikasi ini maupun keterangan lain tentang aplikasi ini bisa dilihat dari web site TurboFTP yang ada di alamat <http://www.turboftp.com/>. Adapun versi dari aplikasi TurboFTP yang dijadikan bahan acuan di tulisan ini adalah versi 3.85 build 298.

#### 1.1.1 Fitur TurboFTP:

Aplikasi TurboFTP ini memiliki fitur yang menarik dan cukup lengkap sebagai berikut:

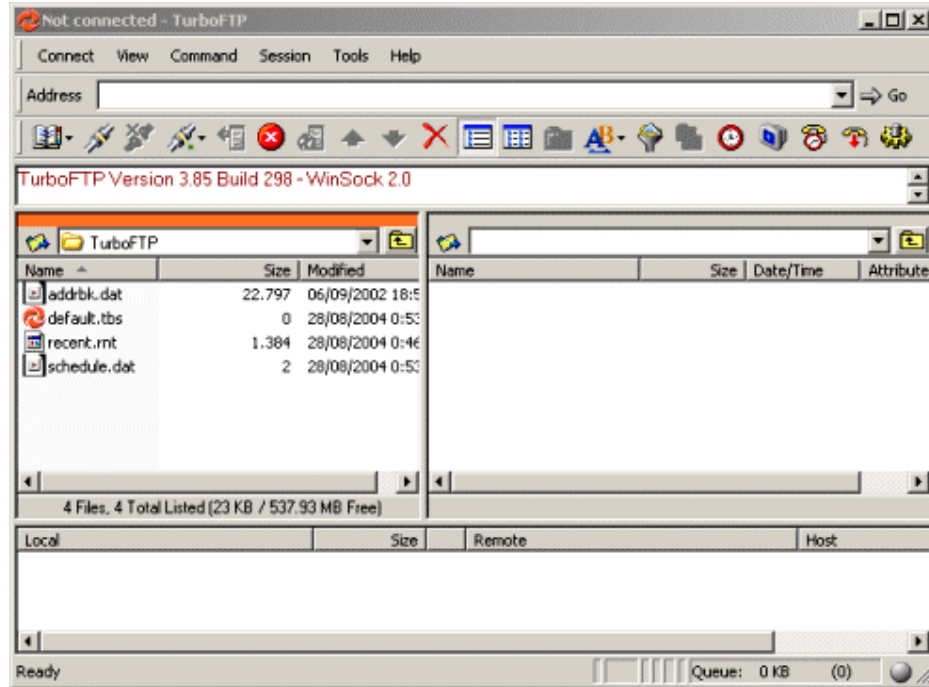
- *Task Scheduler*, untuk melakukan penjadwalan otomatisasi kerja pada waktu yang telah ditentukan. Mendukung fungsi otomatisasi untuk sinkronisasi dari suatu *folder* antara komputer lokal dengan komputer server.
- Dukungan Koneksi *SSL/TLS*, untuk komunikasi antara komputer lokal dengan server FTP menggunakan mode terenkripsi.
- *Auto-reconnect* dan *Broken-transfer Resume*, berguna saat koneksi internet tiba-tiba putus atau terhenti.

- *Folder Synchronizer*, untuk membantu proses sinkronisasi file dan direktori dengan sesedikit-mungkin klik mouse.
- *MD4/MD5 Password Encryption*, untuk menjaga keamanan informasi *login*.
- *FTP Connection Wizzard*, untuk kemudahan koneksi ke server FTP.
- *Session*, untuk menyimpan informasi sesi suatu koneksi dengan server FTP.
- Mekanisme *Anti-Idle*, untuk menjaga koneksi dengan server FTP tetap aktif.
- Penghapusan direktori dan sub-direktori di server FTP secara rekursif.
- *Clipboard URL Auto-detect*, untuk deteksi otomatis suatu alamat URL server FTP (dimulai dengan *ftp://*) pada *clipboard* Windows® sehingga TurboFTP akan secara langsung mencoba untuk berhubungan dengan server FTP tersebut untuk melakukan *download* file.
- *History*, untuk menyimpan informasi server-server FTP yang baru dikunjungi.
- *Size Reporting*, untuk menampilkan informasi ukuran total serta jumlah dari file dalam suatu direktori beserta sub-direktori didalamnya.
- Kemampuan untuk melakukan *download* atau *upload* file yang terbaru saja.
- *Auto Hang-up/Shutdown*, untuk otomatisasi pemutusan koneksi internet ataupun mematikan komputer setelah proses *download* atau *upload* selesai.
- *Transfer Speed Limit*, digunakan untuk membatasi kecepatan transfer data saat proses *upload* maupun *download* file. Ini berguna saat diperlukan pembagian jatah *bandwidth* koneksi internet untuk FTP dan browsing.
- *File Queue*, sistem antrian untuk transfer file dari/ke lebih dari satu server FTP.
- *Auto-Dial*, dengan dukungan terhadap protokol EAP (Extensible Authentication Protocol). Berguna apabila koneksi internet menggunakan model *dial-up*, TurboFTP secara otomatis dapat melakukan koneksi internet dan melakukan proses yang telah dijadwalkan sebelumnya.
- *Firewall Support*, apabila komputer yang digunakan untuk koneksi ke server FTP berada dalam jaringan komputer yang terlindungi oleh *firewall* atau menggunakan *proxy*. Dalam kondisi ini TurboFTP akan selalu menggunakan mode “PASV” saat berkomunikasi dengan server FTP, namun mode “PASV” ini dapat pula di non-aktifkan untuk koneksi ke suatu server FTP yang diinginkan.
- *Multilingual*, dukungan terhadap beberapa bahasa untuk kemudahan pengguna.

### 1.1.2 Tampilan Aplikasi TurboFTP

Aplikasi TurboFTP memiliki desain tampilan yang sederhana, yang dibagi secara vertikal menjadi tiga bagian utama selain bagian menu, alamat *host* serta toolbar, yaitu:

- Bagian atas digunakan untuk menampilkan catatan (*log*), yang mana akan menampilkan daftar seluruh perintah yang diberikan ke server FTP maupun yang diterima dari server FTP serta catatan status dari jalannya aplikasi.
- Bagian tengah dibagi menjadi dua bagian horisontal dan digunakan untuk menampilkan daftar susunan direktori. Di sebelah kiri adalah panel tampilan susunan direktori yang ada di komputer lokal dan di sebelah kanan adalah panel susunan direktori yang ada di komputer server FTP.
- Bagian bawah digunakan untuk menampilkan daftar antrian dari apa yang akan ditransfer. Tampilan di bagian ini berupa nama file, lengkap dengan lokasi (*path*) dari file tersebut serta nama file tujuan beserta lokasi dan alamat *host* dari server FTP.



**Gambar 1 :** Tampilan Aplikasi TurboFTP versi 3.85 build 298

### 1.1.3 Toolbar dan Status Bar

Tombol-tombol berwarna yang ada pada *toolbars* akan memudahkan pengguna untuk memberi perintah pada aplikasi TurboFTP untuk melakukan sesuatu yang diinginkan. Tombol yang ada pada aplikasi Turbo FTP selain versi 3.85 build 298 mungkin akan sedikit berbeda dengan yang dibahas disini. Berikut ini deskripsi dari masing-masing tombol yang ada di bagian *toolbars*:



#### **Address Book**

Penekanan tombol ini akan menampilkan menu daftar alamat dari server FTP yang telah dicatat sebelumnya dan alamat server FTP bawaan (*default*).



#### **Quick Connect**

Penekanan tombol ini akan membuka tampilan dialog yang mengijinkan pengguna untuk melakukan koneksi ke suatu server FTP dengan informasi yang minimal.



#### **Reconnect**

Ketika aplikasi TurboFTP dalam kondisi *offline*, penekanan tombol ini memerintahkan aplikasi untuk melakukan koneksi ulang ke server FTP yang terakhir dihubungi.



#### **Disconnect**

Penekanan tombol ini akan mengakibatkan aplikasi memutuskan koneksi dengan server FTP. Apabila tombol ini ditekan dalam keadaan aplikasi sedang melakukan transfer data, pengguna terlebih dahulu akan diminta untuk membatalkan proses transfer yang sedang dilakukan.



#### **Start Transfer**

Tombol ini digunakan untuk memberikan perintah pada aplikasi untuk memulai

proses transfer dari daftar file yang ada di bagian daftar antrian. Tombol ini hanya akan aktif jika dalam daftar antrian terisi data.



#### **Abort**

Tombol ini digunakan untuk membatalkan perintah koneksi ke server maupun jalannya aplikasi yang berhubungan dengan transfer data seperti perintah transfer file maupun perintah *list* direktori.



#### **Stop At Next**

Tombol ini digunakan untuk memberi perintah agar aplikasi menghentikan proses transfer segera setelah proses transfer yang sedang berlangsung saat ini telah selesai.



#### **Upload – Download**

Sesuai dengan namanya, tombol ini digunakan untuk memberi perintah transfer file, panah keatas untuk *upload*, dan panah kebawah untuk *download*.



#### **Delete**

Tombol ini digunakan untuk menghapus satu atau beberapa file maupun direktori (beserta isinya) yang dipilih, baik file di komputer lokal maupun file yang ada di server FTP, tergantung dari panel mana yang aktif.



#### **Details**

Digunakan untuk menampilkan informasi secara detail dari masing-masing item yang ada di panel browser yang sedang aktif.



#### **List**

Digunakan untuk menampilkan daftar yang ada di panel browser yang sedang aktif dengan bentuk list.



#### **Folder Synchronizer**

Digunakan untuk menyamakan file beserta struktur direktori antara direktori yang aktif di bagian browser panel komputer lokal dengan direktori yang ada di komputer server FTP.



#### **Transfer Mode**

Digunakan untuk merubah mode transfer data. Ada tiga pilihan mode: ASCII, Binary dan Auto. Mode ASCII digunakan untuk transfer file yang bertipe ASCII (file teks, dll.), mode Binary digunakan untuk transfer file yang ber-tipe biner (file program, dll.), sedangkan mode Auto akan secara otomatis memilih ASCII atau Binary, namun harus didefinisikan dulu ekstensi dari file yang bertipe ASCII menggunakan menu *Options*.



#### **Filter**

Penekanan tombol ini akan menampilkan dialog menu *File Filtering* untuk pengaturan filter yang berguna untuk mengatur file-file apa saja yang akan ditampilkan di bagian panel browser.



#### **Directory Compare**

Digunakan untuk menandai file atau direktori yang berbeda antara file atau direktori yang terletak di komputer lokal maupun file atau direktori yang ada di komputer server berdasarkan kriteria tertentu.



#### **Sheduler**

Penekanan tombol ini akan memunculkan menu *Task Scheduler* yang berguna untuk melakukan penjadwalan otomatisasi kerja pada waktu tertentu.



#### **Auto Shutdown**

Tombol ini digunakan untuk memberi perintah kepada aplikasi TurboFTP untuk mematikan komputer setelah semua proses transfer yang ada di daftar antrian telah selesai dikerjakan.



#### **Auto Hang Up**

Tombol ini digunakan untuk memberi perintah kepada aplikasi TurboFTP untuk memutuskan koneksi modem setelah semua proses transfer yang ada di daftar antrian telah selesai dikerjakan.



#### **Hang Up Now**

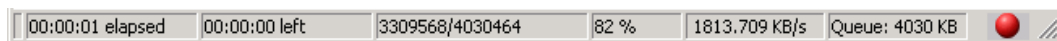
Tombol ini digunakan untuk memberi perintah kepada aplikasi TurboFTP untuk memutuskan koneksi modem sekarang juga.



#### **Options**

Penekanan tombol ini akan menampilkan menu dialog untuk pengaturan aplikasi TurboFTP.

Bagian status bar akan menampilkan informasi-informasi yang berguna saat proses transfer file berlangsung. Berikut ini contoh tampilan status bar yang mana tiap-tiap komponen dapat di-klik untuk menampilkan deskripsi dari fungsi komponen tersebut:



**Gambar 2 :** Contoh tampilan *status bar TurboFTP*

### **1.1.4 Menu Bar**

Di bagian *menu bar*, TurboFTP memiliki 6 buah menu seperti tersebut dibawah ini, yang masing-masing memiliki sub-sub menu tersendiri. Menu ini digunakan untuk berbagai keperluan, mulai dari mengatur koneksi, tampilan aplikasi hingga bantuan.

- **Menu *Connect***  
Menu ini digunakan untuk pengaturan koneksi komputer lokal dengan server FTP, mulai dari mengawali koneksi hingga mengakhirinya.
- **Menu *View***  
Menu ini digunakan untuk mengatur operasi visual dari aplikasi TurboFTP.
- **Menu *Command***  
Menu ini digunakan untuk memberi perintah kepada aplikasi TurboFTP untuk mengerjakan tugas-tugas FTP.
- **Menu *Session***  
Menu ini digunakan untuk menyimpan atau mengambil kembali informasi dari suatu sesi serta untuk mengaktifkan penjadwalan proses transfer data.
- **Menu *Tools***  
Menu ini digunakan untuk sinkronisasi folder dan pengaturan penjadwalan proses transfer data.
- **Menu *Help***  
Menu ini digunakan untuk mendapatkan bantuan bilamana diperlukan mengenai penggunaan aplikasi TurboFTP ini.



**Gambar 3 :** Menu bar pada aplikasi TurboFTP

### 1.1.5 Address Bar

*Address* bar memberikan akses termudah untuk koneksi ke suatu server FTP. Pengguna cukup mengetikkan atau menyalin (*copy-paste*) alamat host dari server FTP dan menekan tombol “Go” atau tombol “Enter” pada *keyboard* dan TurboFTP akan langsung mencoba untuk melakukan koneksi ke server FTP tersebut.



**Gambar 4 :** Address bar pada aplikasi TurboFTP

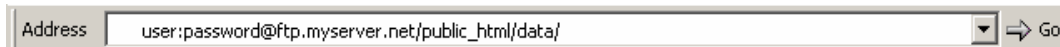
Apabila diperlukan penggunaan *user* dan *password* untuk masuk ke suatu server FTP, maka dapat digunakan format berikut:

```
[user:password@]<nama_host>[:port] [/path/]
```

Bagian yang ada dalam tanda kurung siku [...] diatas bersifat opsional, artinya boleh digunakan boleh tidak. Nomor port yang digunakan secara default adalah port 21. Bila diinginkan penggunaan port lain, misalnya port 2121 dapat digunakan sesuai cara di contoh berikut:

```
ftp.mynetserver.com:2121
```

Contoh pengisian secara lengkap ada di gambar berikut:



**Gambar 5 :** Penggunaan address bar pada aplikasi TurboFTP

Untuk memudahkan pengguna dalam melakukan koneksi ulang ke suatu server FTP, *address bar* ini akan menyimpan daftar alamat dari server FTP yang pernah dikunjungi sebelumnya. Daftar dari server FTP yang telah dikunjungi (bila ada) akan ditampilkan saat pengguna menekan tombol gambar panah kebawah di *address bar* tersebut.

## 1.2 Mengapa memilih TurboFTP?

TurboFTP memiliki banyak fitur yang menarik dan sangat membantu untuk melakukan tugas-tugas FTP bagi pengelola web site, terlebih untuk web site statis yang hanya menggunakan HTML saja. Mulai dari proses upload file hingga sinkronisasi data dapat dilakukan secara otomatis. Bahkan semua proses tersebut dapat dilakukan saat selesai jam kantor karena TurboFTP memiliki fitur Scheduler dan fitur Auto Shutdown yang secara otomatis dapat mematikan komputer setelah aplikasi ini selesai bekerja.

### ***Drag and Drop***

TurboFTP mendukung fitur “*drag and drop*” baik untuk upload maupun download file. Pengguna tinggal memilih file atau direktori yang akan di-*upload* maupun yang akan di-*download* dari panel browser yang ada dan memindahkannya ke panel browser yang ada disebelahnya, maka secara otomatis file atau direktori tersebut akan dimasukkan dalam daftar antrian untuk pemrosesan selanjutnya.

### **Enkripsi Data**

Keamanan komunikasi data menggunakan metode enkripsi juga didukung oleh aplikasi ini. TurboFTP mendukung enkripsi password menggunakan metode MD4 dan MD5 dan untuk keamanan komunikasi data antara komputer lokal dengan server FTP aplikasi ini mendukung digunakannya metode koneksi SSL dan TLS.

### **Connection Wizard**

Tersedia fasilitas *wizard* bagi pengguna pemula yang belum terbiasa dengan pengaturan koneksi ke suatu server FTP. Pengguna tinggal memasukkan informasi-informasi yang diminta dan fasilitas *wizard* ini akan menyelesaikan sisanya sehingga pengguna tidak perlu dipusingkan dengan cara-cara koneksi ke server FTP.

### **Address Book Backup**

Fasilitas untuk membuat data cadangan bagi daftar alamat server FTP yang telah dibuat agar sewaktu terdapat masalah pengguna tidak perlu melakukan penulisan ulang untuk alamat-alamat server FTP yang sudah disimpannya. Fasilitas ini juga dapat digunakan untuk memindahkan daftar alamat dari satu komputer ke komputer lain.

### **Otomatisasi Kerja**

Dengan fitur *scheduler* pengguna dapat melakukan otomatisasi kerja dari aplikasi ini, baik untuk *upload* data maupun *download* data sesuai waktu yang diinginkan. Aplikasi ini juga dapat memberitahukan pengguna melalui email apabila proses yang telah dijadwalkan tersebut sudah selesai dikerjakan. Tersedia fasilitas *wizard* untuk memudahkan pengguna dalam melakukan pengaturan penjadwalan proses.

### **File Filtering**

Fitur filter ini dapat memudahkan pengguna untuk menampilkan hanya file dengan ekstensi tertentu saja yang ditampilkan oleh panel browser.

### **Multiple Window**

Pengguna dapat melakukan koneksi ke beberapa server FTP sekaligus pada saat yang bersamaan menggunakan jendela-jendela yang terpisah sehingga pekerjaan transfer file dapat lebih cepat selesai.

### **Multiple Language**

TurboFTP mendukung beberapa bahasa selain bahasa Inggris sehingga dapat membantu pengguna yang memiliki kendala bahasa dalam menggunakan aplikasi ini.

Dengan berbagai fitur menarik yang ditawarkan, tentunya aplikasi TurboFTP ini dapat dijadikan pilihan untuk membantu kelancaran pekerjaan seorang pengelola web site.