

# Update atau Instalasi Ulang Peranti Lunak

Dua pilihan ini, *update* atau instalasi ulang, yang pasti punya tujuan sama, yakni untuk memperbaiki kinerja peranti lunak yang sekarang Anda gunakan.

**M**au aman? *Update!* Itulah pesan penting yang terucap dari Akbar Marwan (profil *InfoLinux* edisi Desember 2002), khususnya bagi para administrator sistem Linux. Akbar memang benar. Jika Linux Anda terhubung ke jaringan, intranet maupun Internet dan Anda terlambat update, maka peluang untuk dijejol oleh para *cracker* sangat besar.

Sekadar contoh, sebuah mesin Linux berisi aplikasi *server* web Apache versi 1.3.2x dengan Open-SSL versi 0.9.6d, dengan mudah dapat diakses oleh orang yang tidak berhak, sebagai *root*. Dapat dibayangkan, apa yang terjadi jika Linux Anda dimasuki orang jahat sebagai *root*?

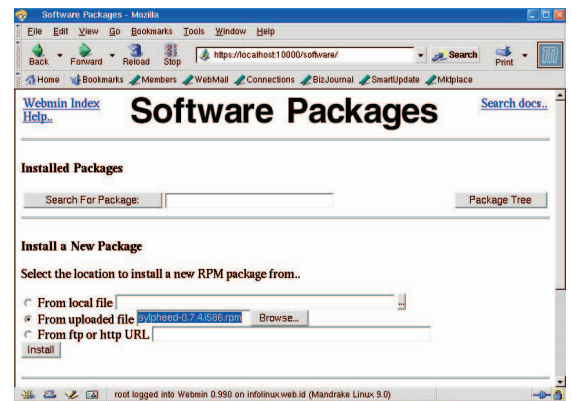
Problem yang dihadapi pengguna komputer—terutama yang tidak punya akses Internet—kecepatan tinggi—adalah mahalnya biaya update atau *download* aplikasi baru. Untuk itulah, CD *InfoLinux* edisi ini yang berisi program-program untuk update Mandrake 9.0 dan RedHat 8.0 menjadi sangat penting bagi pengguna kedua distro itu. CD edisi ini juga menyertakan beberapa aplikasi penting dengan versi-versi terbaru.

## Sekilas CD InfoLinux Maret 2003

### 1. Update Mandrake 9.0

Kumpulan program untuk update Mandrake 9.0 ini berformat RPM (*RedHat Package Manager*). Tersedia banyak cara untuk meng-update program atau paket-paket RPM di Mandrake. Secara manual melalui terminal (*prompt*), Anda dapat menggunakan perintah **rpm** atau **urpmi**. Jika Anda tidak

biasa dengan *command line rpm*, tersedia **kpackage** dari KDE dan **gnorpm** dari GNOME. Mandrake juga menyediakan program di X Window untuk update secara langsung dari jaringan atau Internet, dari CD atau harddisk. Lihat boks artikel "Petunjuk Update Mandrake 9.0."



**Gambar 1.** Update atau Instalasi via Webmin

### 2. Update RedHat 8.0

Seperti distro turunannya (Mandrake), RedHat juga menyediakan paket-paket update-nya berbentuk RPM. Cara instalasinya hampir sama dengan Mandrake, ada perintah manual **rpm**, program di X Window **kpackage** atau **gnorpm**.

Jika Anda sudah menginstalasi Webmin, proses update atau instalasi paket juga dapat dilakukan melalui browser web. Lihat Gambar 1.

### 3. OpenOffice.org1.0.2

OpenOffice.org1.0.2 ini merupakan versi terbaru dari OpenOffice, aplikasi perkantoran yang kompatibel dengan berbagai aplikasi sejenis, seperti MS Office, Lotus, WordPerfect, AbiWord, dan lain-lain. Cara instalasinya sangat mudah, ekstrak file *tarball* lalu jalankan *setup* atau *install*. Selengkapnya, lihat boks "Instalasi OpenOffice versi 1.0.2."

### 4. Cube 3D Game

Instalasi *game* ini cukup mudah, karena sudah berupa binari. Ulasan lengkap ada di *InfoLinux Game* edisi ini. Berikut petunjuk singkat instalasi dan uji cobanya:

- Masukkan CD *InfoLinux* ke drive CD-ROM, lalu *mount* (misalnya di */mnt/cdrom*).

```
mount /mnt/cdrom
```

- Pindah ke direktori */mnt/cdrom*.

```
cd /mnt/cdrom
```

**Gambar 2.** Webmin di Mandrake 9.0



- *Copy* direktori *cube* ke suatu direktori, misalnya */usr/local/*.

```
cp -r cube /usr/local/
```

- Pindah ke direktori */usr/local/cube*.

```
cd /usr/local/cube
```

- Ekstrak file *cube\_2002\_10\_20.zip*.

```
unzip cube_2002_10_20.zip
```

- Ubah hak eksekusi terhadap file binari program *cube* versi unix (Linux).

```
chmod +x cube_unix
```

- Jalankan program *cube*.

```
./cube_unix
```

## 5. Wine & Codeweavers-wine

Tersedia dua jenis *wine* (Windows Emulator) dalam CD edisi ini, yaitu *source tarball wine* dan binari *Codeweavers-wine*. Jika Anda belum tertarik menginstalasi dari *source*, silakan coba versi binari RPM dari *Codeweavers-wine*! Setelah diinstalasi dengan perintah *rpm*, jalankan *winesetup* dan *wine*.

## 6. LTSP 3.0

LTSP (*Linux Terminal Server Project*) merupakan salah satu aplikasi jaringan tanpa harddisk. Server Linux yang diinstalasi LTSP ini dapat melayani banyak komputer dalam jaringan. Spesifikasi komputer-komputer yang berfungsi sebagai X Terminal cukup rendah, misalnya prosesor 486, memori 16MB, dan tidak harus memiliki harddisk. Ulasan selengkapnya dapat Anda baca di Tutorial "Linux Terminal Server Project" di edisi Februari dan Maret 2003 ini.

## 7. Webmin 1.050

Webmin membantu meringankan tugas administrator Linux. Pengelolaan server Linux dapat dilakukan secara *remote* melalui browser web. Lihat Gambar 2. Beberapa distro besar, misalnya Mandrake, dapat menginstalasi dari paket CD distro tersebut. Jika distro yang digunakan belum menyertakan Webmin atau Anda ingin versi yang lebih baru, Anda dapat mencoba instalasi dari CD *InfoLINUX*. Selengkapnya lihat Tutorial *InfoLINUX* edisi ini, "Meng-admin Server Menggunakan Webmin."

## 8. Wwwwaffle 2.7h

Akses Internet bersama-sama melalui *proxy* memang menyenangkan. Selain bisa lebih cepat, juga bisa secara *offline* mengakses situs-situs yang pernah diakses sebelumnya. Wwwwaffle

merupakan salah satu aplikasi untuk itu. Petunjuk instalasi dan ulasan selengkapnya dapat Anda baca di Tutorial *InfoLINUX* edisi ini.

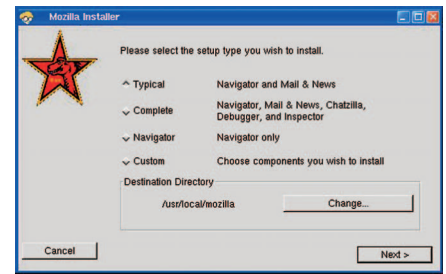
## 9. Mozilla 1.2.1

Mozilla merupakan sekumpulan aplikasi *open source* yang mirip Netscape untuk mengakses web, *mail*, *news*, *chatting*, dan editor HTML. Mozilla 1.2.1 yang ada di CD *InfoLINUX* edisi ini berbentuk binari. Cara instalasinya sangat mudah. Setelah mengekstrak file tarball, jalankan *mozilla-installer*. Lihat Gambar 3.

```
tar xzvf mozilla-i686-pc-linux-gnu-1.2.1-sea.tar.gz
```

```
cd mozilla-installer
```

```
./mozilla-installer
```



**Gambar 3.**  
Instalasi  
Mozilla 1.2.1

## 10. Netscape 7.01

Netscape 7.01 yang ada di CD edisi ini juga berupa program binari. Ada yang menyebut, Netscape adalah versi *closed source* dari Mozilla. Cara instalasinya juga mirip dengan Mozilla. Lihat Gambar 4.

## 11. PureFTPd 1.0.13

Ini merupakan salah satu server FTP yang memiliki tingkat keamanan tinggi. Ulasan selengkapnya dapat Anda baca di Tutorial *InfoLINUX* edisi ini, "Membangun Server FTP yang Aman dengan Pure-FTPd."

## 12. Referensi C dan C++

Referensi ini sangat bermanfaat bagi Anda yang ingin menguasai bahasa pemrograman standar di dunia Linux, C dan C++.

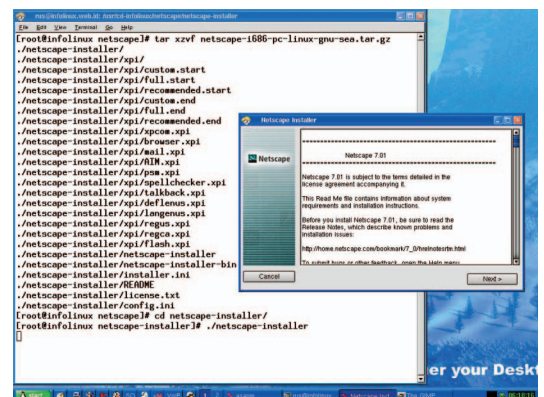
## 13. Gnumeric 1.0.11

Gnumeric adalah aplikasi *spreadsheet* yang mirip dengan MS Office-Excel, Lotus-123, dan OpenOffice-Calc. Tarball yang tersedia di CD edisi ini hanya berupa *source*, sehingga perlu ketelitian dan kesabaran untuk menginstalasinya.

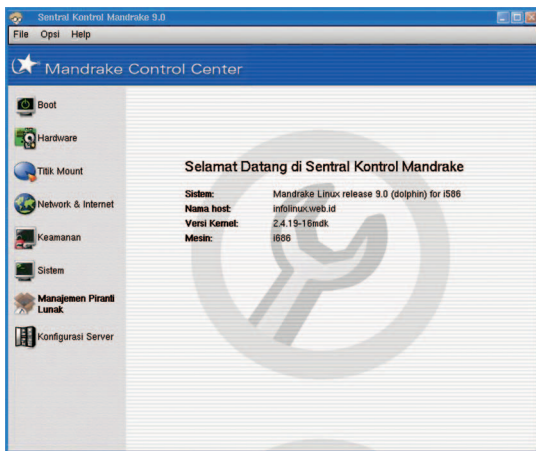
## 14. Digger

Game konvensional ini pernah diulas *InfoLINUX* edisi Januari 2003. Tersedia tiga versi dalam CD edisi ini, yakni binari (*digger.gz*), *source* (*digger-20020314.tar.gz*), dan *java* (*digjava.zip*).

**Rusmanto**  
(rus@infolinux.co.id)



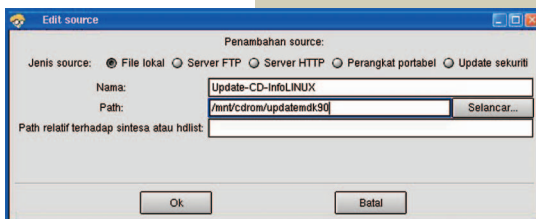
**Gambar 4.**  
Instalasi  
Netscape  
7.01



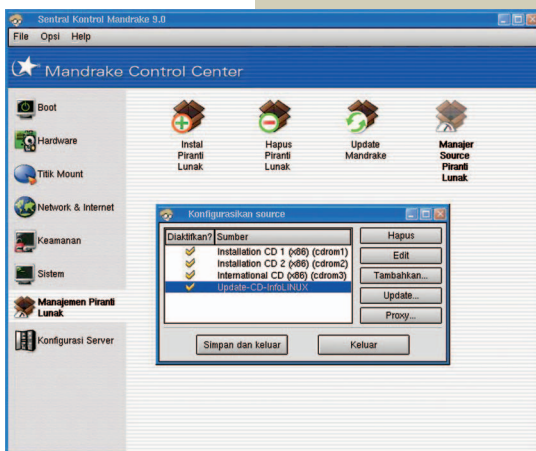
▲ Gambar 1. Mandrake Control Center



▲ Gambar 2. Konfigurasi Software Manager



▲ Gambar 3. Edit atau penambahan source



▲ Gambar 4. Konfigurasi source

## Petunjuk Update Mandrake 9.0

Jika Anda saat ini memiliki mesin yang menjalankan Mandrake 9.0, ada baiknya dicek apakah paket-paket program yang ada sudah “kadaluwarsa.” Sangat bahaya jika Linux Anda berhubungan langsung ke Internet, dengan aplikasi yang berjalan membawa celah keamanan. Kami sarankan Anda meng-update beberapa paket penting seperti yang telah tersedia di CD *InfoLINUX* edisi ini.

Update ini dapat berupa *bug-fixes* (perbaikan terhadap kesalahan program) atau *security-update* (perbaikan untuk menutupi adanya lubang keamanan). Update juga bisa berupa pengembangan atau penyempurnaan program yang lama. Istilah update di dunia Linux ini mirip dengan *Service Pack* di dunia Microsoft.

Linux Mandrake 9.0 menyediakan program pengelolaan paket (**Software Manager**) yang merupakan bagian dari **Sentral Kontrol Mandrake**. Berikut ini langkah-langkah untuk melakukan update dari CD *InfoLINUX*.

1. Masukkan CD *InfoLINUX* edisi Maret 2003 ke drive CD, lalu *mount*, misalnya ke */mnt/cdrom*.
2. Dari menu di X Window, cari menu *Konfigurasi*, lalu jalankan *Sentral Kontrol Mandrake* (Gambar 1). Jika tidak menemukan menu ini, jalankan konsol atau terminal di X Window (misalnya: *rxvt* atau *xterm*) lalu ketikkan perintah *drakconf*.
3. Klik *Software Manager* atau *Manajemen Perangkat Lunak*, lalu klik *Manajer Source Perangkat Lunak* untuk menentukan tempat program atau paket update, sehingga muncul *window Konfigurasi Source* seperti tampak pada Gambar 2.
4. Klik *Tambahkan* untuk menambahkan daftar tempat yang berisi paket update, sehingga muncul menu seperti Gambar 3. Pada baris *Jenis source* pilih *File lokal*, dan *Nama* diisi sesuka Anda, misalnya *Update-CD-InfoLINUX*. Pada baris *Path*, isi nama direktori yang berisi paket update, misalnya */mnt/cdrom/updatemdk90/* lalu klik *OK*. Tunggu beberapa saat!



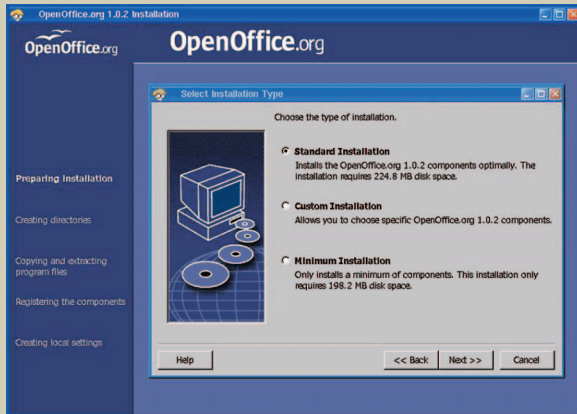
▲ Gambar 5. Update Apache Web Server

5. Jika pengisian direktori benar (kalau source ada di CD-ROM, lebih dulu jalankan perintah “*mount /mnt/cdrom*”), akan muncul tampilan baru *Konfigurasi Source* seperti Gambar 4. Lalu klik *Simpan dan Keluar*.
6. Sekarang Anda sudah dapat meng-update perangkat lunak yang Anda inginkan. Klik “*Semua Paket-Menurut kesediaan update*.” Dalam contoh ini, tersedia Apache versi update. Lihat Gambar 5. Lalu klik *Install* untuk menginstalasi apache, apache-common, dan apache-modules versi terbaru.▲

Rusmanto ([rus@infolinux.co.id](mailto:rus@infolinux.co.id))



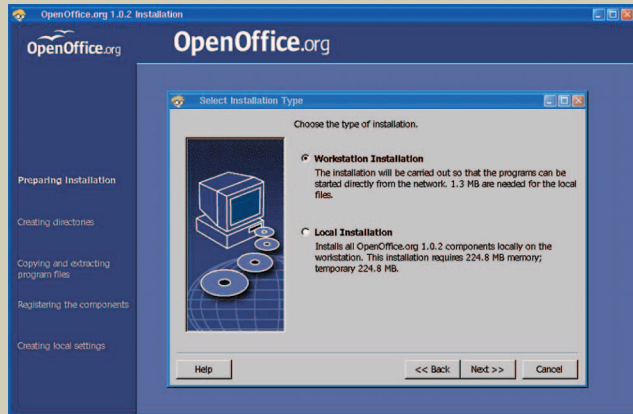
## Instalasi OpenOffice versi 1.0.2



▲ Gambar 1. Instalasi dengan perintah Setup

Menginstalasi OpenOffice 1.0.2 di Linux sangat mudah. OpenOffice telah menyediakan program *setup* atau *install* untuk menjalankan proses instalasi. Berikut ini langkah-langkah instalasi OpenOffice dari CD *InfoLINUX* edisi Maret 2003:

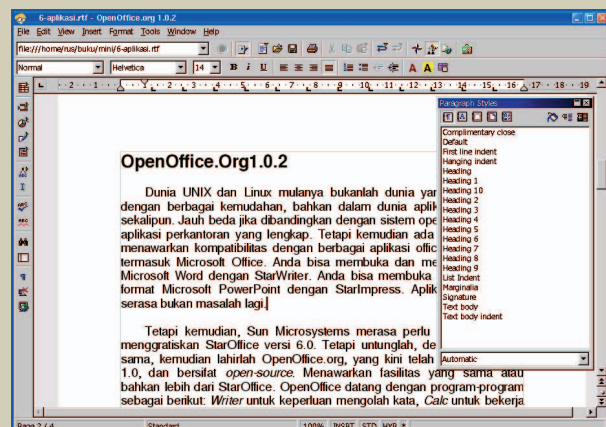
- Login sebagai *root* dan jalankan X Window.
- Masukkan CD *InfoLINUX* ke drive, lalu jalankan:  
`mount /mnt/cdrom`
- Pindah ke direktori *openoffice*:  
`cd /mnt/cdrom/openoffice`
- Ekstrak file tarball OpenOffice yang ada di CD dengan perintah:  
`tar xzvf Ooo_1.0.2_LinuxIntel_install.tar.gz -C /tmp`
- Perintah di atas akan meletakkan hasil ekstrak pada direktori */tmp* sehingga menghasilkan direktori */tmp/install*. Pindah ke direktori tersebut dengan perintah:  
`cd /tmp/install`
- Jalankan *setup* (manual) atau *install* (otomatis) untuk memulai instalasi sebagai aplikasi server.  
`./setup -n` atau `./install`
- Ikuti petunjuk selanjutnya (*setup*) atau tunggu hingga proses instalasi sebagai server selesai (*install*). Jika ditanya di mana Anda ingin meletakkan file program OpenOffice, pilihlah direktori yang berada pada partisi yang masih memiliki ruang cukup besar (minimal 260MB), dan beri nama direktori baru untuk OpenOffice, misalnya *"/usr/local"*. Hindari menggunakan direktori */root*, karena biasanya tidak dapat diakses oleh *user* biasa yang ingin menginstalasi OpenOffice. Gambar 1. memperlihatkan salah satu tampilan instalasi secara manual (*setup*). Setelah proses instalasi sebagai server oleh *root* selesai, Anda dapat menghapus direktori */tmp/install*.
- Anda harus menginstalasi kembali sebagai *user* biasa untuk bekerja. Login sebagai *user* biasa, lalu pindah ke direktori



▲ Gambar 2. Instalasi untuk user biasa

instalasi pertama OpenOffice: `"cd /usr/local/OpenOffice.org1.0.2/"`.

- Jalankan *setup* tanpa opsi *-net* atau *-n*, yaitu `"/setup"`. Tampilan layar akan seperti Gambar 2. Perhatikan perbedaannya dengan Gambar 1.
- Instalasi sebagai *user* ini akan memakan ruang harddisk sekitar 1.4MB pada direktori di bawah *home user* yang melakukan instalasi. Misalnya `"/home/rus/OpenOffice.org1.0.2"`. Ikuti petunjuk selanjutnya dengan mengklik *Yes*, *Accept*, dan *Install*.
- Jika Anda menggunakan GNOME atau KDE, OpenOffice.org 1.0 biasanya terintegrasi secara penuh dalam menu-menunya, atau dengan mudah dapat Anda buat sendiri menunya. Jika Anda menggunakan *windowmanager* lain seperti IceWM atau WindowMaker, Anda dapat menjalankan melalui *prompt* (terminal atau menu run) dengan perintah `"~/OpenOffice.org1.0/soffice"`. Anda juga dapat menambahkan sendiri menu atau ikon sesuai aturan di *windowmanager* yang Anda gunakan.
- Gambar 3. memperlihatkan tampilan OpenOffice sedang membuka file teks RTF (*Rich Text Format*).  
Rusmanto ([rus@infolinux.co.id](mailto:rus@infolinux.co.id))



▲ Gambar 3. OpenOffice membuka file teks