

# Bekerja dengan Printer di JDS

**Pencetakan adalah salah satu tugas datang yang paling banyak ditemukan dalam kegiatan sehari-hari. Kita akan membahas dari ujung ke ujung penggunaan printer di JDS.**

Printer, sampai saat ini merupakan salah satu *hardware* yang bermasalah di Linux. Dulu VGA atau sound, namun sekarang ini keduanya sudah bukan masalah lagi. Sebenarnya, untuk printer yang umum dipasarkan di Indonesia sebagian besar di antaranya sudah didukung oleh Linux.

Printer yang dapat dikatakan bekerja di Linux umumnya adalah printer yang dapat digunakan untuk mencetak. Hanya fungsi dasarnya saja. Jarang sekali terdapat printer baru yang didukung semua fiturnya dan dapat digunakan secara sempurna di Linux.

Oleh karena itu, artikel ini menggunakan pendekatan dapat mencetak sebagai ukuran printer tersebut kompatibel dengan Linux. Beberapa distro seperti JDS dan SUSE melengkapi dirinya dengan *tool* khusus atau kemampuan khusus untuk bekerja lebih baik dengan printer. Di artikel ini, penulis menggunakan JDS Release 2 beta.

JDS datang dengan kemudahan dalam mengonfigurasi printer. Dengan mudah, kita bisa menggunakan printer di jaringan untuk mencetak. Selain itu, untuk printer lokal, JDS juga dapat melakukan *auto-detection* dengan cukup baik.

Di JDS, dengan kemampuan *auto-detection* yang cukup baik, Anda bisa menggunakan printer lama Anda yang dihubungkan ke paralel port ataupun menggunakan printer yang baru dibeli, yang menggunakan *interface* USB. Pada akhir artikel, kita akan melihat beberapa printer yang umum di pasaran, yang kompatibel dengan Linux secara umum.

Untuk melakukan konfigurasi printer, akseslah *Preferences|Printer*. Atau, ketika Anda sedang menjalankan Nautilus, akseslah alamat berikut ini:

```
printers:///
```

Secara *default*, ketika Anda belum memiliki printer, sebuah icon *New Printer* akan ditampilkan. Apabila diperhatikan, ketika baru saja membuka *Printers:///*, kursor mouse Anda akan sejenak terlihat berganti status menjadi *busy*. Hal ini disebabkan karena JDS sedang melakukan *update* status printer terbaru.

## Menambahkan printer lokal

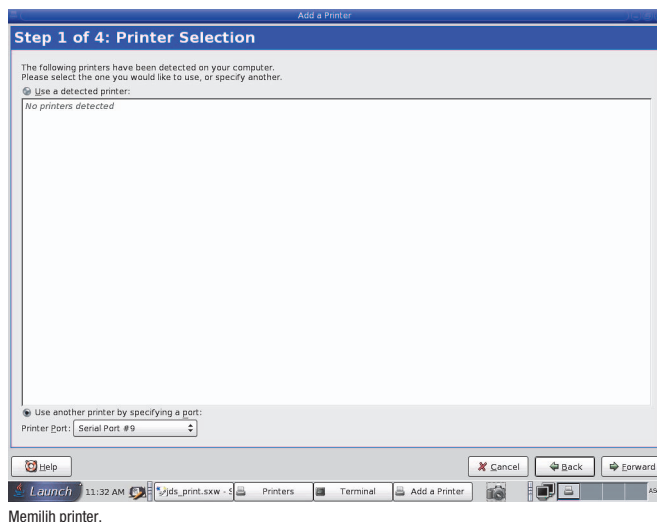
Untuk menambahkan printer baru, klik gandalah pada icon *New Printer*. Sebuah dialog akan ditampilkan. Dialog ini akan

meminta *password root*. Masukkanlah *password root* untuk melanjutkan penambahan printer.

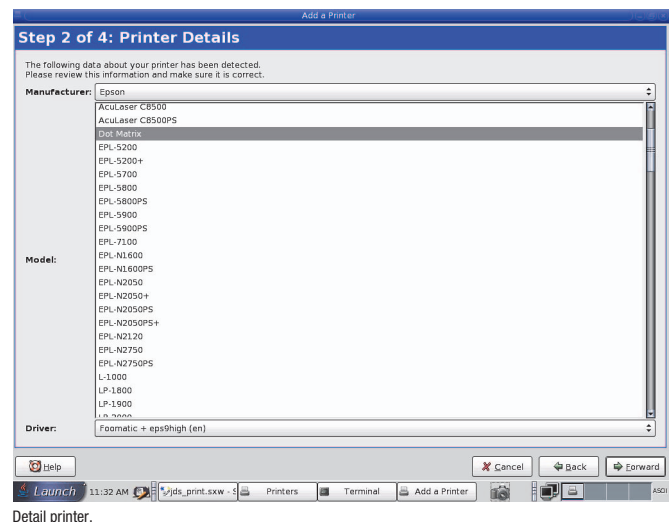
Dialog baru akan ditampilkan. Anda diminta untuk memberikan informasi apakah printer yang ingin ditambahkan adalah printer lokal atau printer jaringan. Pilihlah printer lokal. Klik tombol *Forward*.

Dialog baru dengan tajuk *step 1 of 4* akan ditampilkan. JDS akan berusaha mendeteksi printer yang terpasang di komputer Anda. Apabila terdeteksi, maka secara otomatis akan terlihat di daftar printer terdeteksi. Pilihlah *Use a detected printer* apabila printer terdeteksi dengan benar. Apabila tidak, pilihlah *Use another printer by specifying a port* dan pilihlah port yang benar. Di langkah ini, printer Anda seharusnya akan terdeteksi dengan baik. Klik tombol *Forward* untuk melanjutkan ke langkah berikutnya.

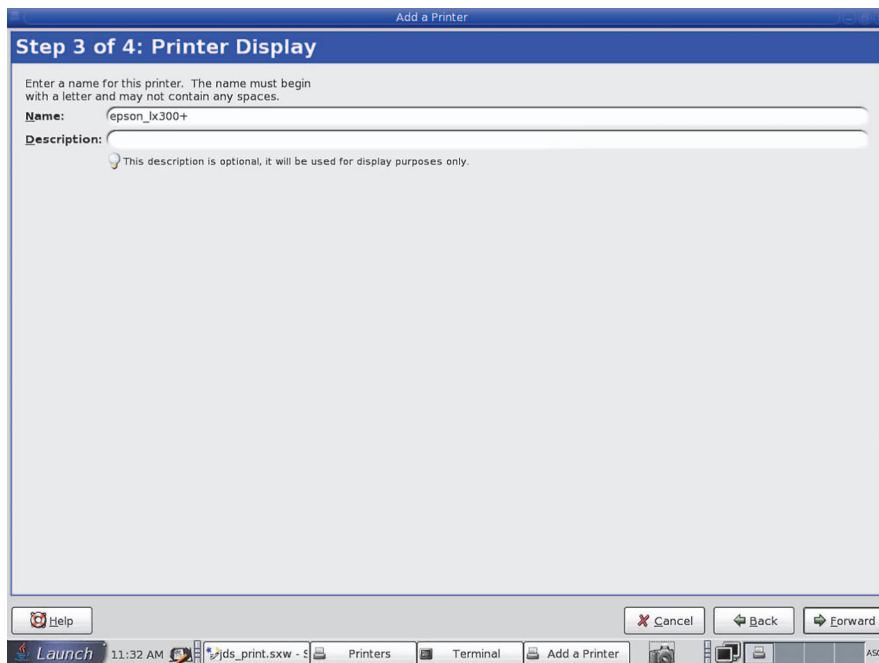
Dialog dengan tajuk *step 2 of 4* akan ditampilkan. Di langkah kedua ini, Anda akan diminta untuk memberikan detail printer. Pilihlah pertama-tama *Manufacturer*-nya dulu, kemudian pilihlah *Model printer*-nya. Setelah itu, Anda akan melihat driver-driver apa saja yang cocok digunakan untuk prin-



Memilih printer.



Detail printer.



Nama dan deskripsi printer.

ter tersebut. Anda bisa mencoba-coba driver mana saja yang memberikan hasil paling optimal. Beberapa driver sangat sempurna, namun sangat memakan *resource*. Beberapa hemat waktu misalnya, namun hasilnya kurang memuaskan. Klik tombol Forward untuk melanjutkan.

Dialog step 3 of 4 akan ditampilkan. Anda akan diminta untuk memasukkan nama printer dan deskripsi printer (opsional). Masukkanlah nama yang masuk akal seperti hp\_3650 atau epson\_lx300. Usahakan, jangan memberikan nama yang umum seperti printer karena akan membingungkan di masa depannya apabila Anda memiliki lebih dari satu printer. Klik tombol Forward untuk melanjutkan.

Dialog terakhir akan tampil. Dialog ini akan menampilkan beberapa informasi terakhir. Anda bisa kembali ke langkah-langkah sebelumnya dengan menekan tombol *Back*, atau menekan tombol *Apply* begitu semua informasi dimasukkan dengan benar.

Tunggulah sebentar dan Anda akan melihat icon untuk printer baru Anda, lengkap dengan status dan jumlah *job* yang harus dikerjakan. Umumnya, Anda akan melihat status *Ready* dan *0 jobs*.

Apabila menambahkan lebih dari satu printer, maka Anda perlu menentukan satu printer sebagai *printer default*. Klik kanan pada icon printer dan pilih *Make default un-*

tuk menjadikannya printer default. Sebuah tanda centang biru akan menandai printer default.

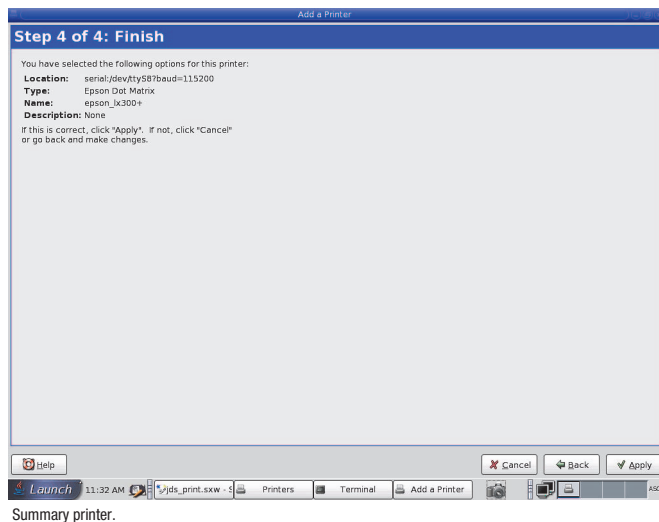
### Menambahkan printer jaringan

Menambahkan printer jaringan dapat dilakukan semudah menambahkan printer lokal. Ketika Anda memilih printer jaringan pada dialog awal, maka Anda akan dibawa menuju langkah pertama berupa pemilihan printer.

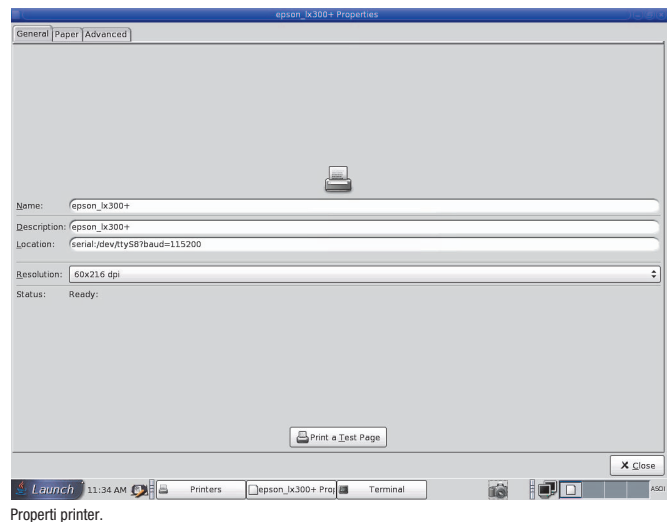
Linux memiliki beberapa implementasi untuk pencetakan melewati jaringan. Linux, tentunya juga bisa bekerja sama dengan printer yang di-share di server Windows atau Server Linux dengan *share* printer dengan protokol SMB.

Apabila Anda berada di jaringan besar, tanyakanlah kepada administrator jaringan Anda tentang metode share printer. Apabila server-nya adalah server Windows, tipe printer yang harus Anda pilih adalah Windows Printer (SMB). Apabila servernya adalah server Linux, maka Anda harus menanyakan dengan lengkap. JDS datang dengan dukungan tipe UNIX Printer (LPD), Common Unix Printing System (CUPS IPP), atau bahkan Windows Printer (SMB). Umumnya, tipe yang digunakan adalah CUPS dan SMB.

JDS juga datang dengan dukungan metode pencetakan ala HP, yaitu HP Jet-



Summary printer.



Properti printer.

Direct. Penggunaan tipe yang satu ini tidak sebanyak penggunaan CUPS ataupun SMB.

Setelah mendapatkan informasi, pilihlah tipe printer dan masukkanlah alamat IP Server atau Hostname Server.

Selanjutnya, langkah berikutnya akan sama saja seperti penambahan printer lokal. Printer jaringan dapat dibedakan dengan printer lokal dari icon yang digunakan.

## Menggunakan printer

Berikut ini adalah beberapa hal yang umumnya ditemukan ketika bekerja dengan printer. Kita akan membahasnya secara kasus demi kasus.

- Untuk melihat job printer, klik gandalah icon printer tersebut. Sebuah *window* kecil, mirip seperti yang ditemukan pada MS Windows akan ditampilkan. Selanjutnya, Anda dapat memilih menu *Edit* di *window* kecil tersebut untuk membatalkan, menghentikan sementara, atau melanjutkan pencetakan.
- Untuk mencetak *test page*, klik ganda pada printer dan pilihlah *Printer | Print Test Page* pada *window* kecil yang tampil.
- Untuk menghapus suatu printer, klik kanan pada icon printer tersebut dan pilihlah *Delete*. Anda akan diminta untuk memasukkan password root.
- Untuk mengatur properti printer, klik kanan pada *icon printer* dan pilihlah *properties*. Anda akan menjumpai sebuah dialog kecil dengan tiga tab: *General*, *Paper*, dan *Advanced*. Di tab *General*, Anda dapat mengubah deskripsi, lokasi, dan resolusi printer. Pengubahan akan mem-

butuhkan password root. Di tab *Paper*, Anda dapat mengubah ukuran kertas dan *layout*. Sementara, di tab *Advanced*, Anda dapat mengubah region kertas. Sangat berguna untuk kertas-kertas ukuran kecil.

Terkadang, bisa saja pencetakan mengalami masalah dan printer menjadi tidak dapat mencetak. Walaupun secara teori kasus ini seharusnya sangat jarang terjadi, Anda dapat melakukan beberapa hal berikut ini untuk memperbaikinya:

- Coba untuk mencetak dan lihatlah jobs printer tersebut.
- Apabila tugas cetak terdaftar di *job list* dan printer tetap tidak dapat mencetak, maka Anda dapat melakukan hal berikut ini untuk printer lokal: hapus printer dan tambahkan lagi.
- Apabila tugas cetak tidak terdaftar, maka *restart*-lah servis printer Anda. Pada CUPS, caranya adalah sebagai berikut (sebagai root):

```
/etc/init.d/cups restart
```

Apabila Anda menggunakan StarOffice dan printer yang ditambahkan tidak terdaftar pada daftar printer di StarOffice, maka keluarlah dahulu dari StarOffice dan jalankanlah kembali StarOffice. Printer Anda akan segera terdaftar pada daftar printer di StarOffice.

## Printer-printer yang didukung

Demikianlah penggunaan printer di JDS. Perkembangan printer di Linux sangat

menghangat dalam beberapa waktu terakhir. Untuk saat ini, kita harus puas ketika printer yang baru kita beli hanya dapat mencetak tanpa dapat menunjukkan berbagai fasilitas canggihnya.

Berikut ini adalah beberapa daftar printer yang didukung oleh Linux. Informasi selengkapnya bisa didapatkan di [linuxprint.org](http://linuxprint.org).

- Hewlett Packard: 200c, 2500C, 2500CM, 2563, seri-eri business inkjet, Color Laserjet (kecuali seri 3500), seri designjet (kecuali seri 5500), seri-seri deskjet (beberapa diantaranya tidak bekerja dengan sempurna), seri Laserjet (kecuali 1010, 1012, 1015, 3100, 3150), seri-seri officejet, dan lain sebagainya.
- Canon: BJ 5, BJ 10, BJ 20, BJ 100, BJ 200, BJ 300, BJ 600, BJC 610, BJC 620, dan seri-seri lain. S200 yang sering ditemukan di pasaran tidak didukung.

Beberapa waktu ke depan, kita harapkan perkembangan dunia pencetakan akan semakin maju di Linux. Sebagai pengguna, kita perlu optimis. Pada tahun 2000 yang lalu, penulis ingat bahwa VGA dan sound card adalah dua hardware yang cukup mengkhawatirkan. Namun untuk saat ini, Anda bisa melihat betapa tingginya dukungan Linux pada kedua hardware tersebut.

Secara besar-besaran, perkembangan printer telah dimulai satu atau dua tahun terakhir. Kita harapkan, satu atau dua tahun ke depan pencetakan bukanlah masalah di Linux! 🐧

**Noprianto** ([noprianto@infolinux.co.id](mailto:noprianto@infolinux.co.id))