

Network Monitoring Menggunakan MRTG

ritosaeba@yahoo.com

Lisensi Dokumen:

Copyright © 2003 IlmuKomputer.Com

Seluruh dokumen di IlmuKomputer.Com dapat digunakan, dimodifikasi dan disebarkan secara bebas untuk tujuan bukan komersial (nonprofit), dengan syarat tidak menghapus atau merubah atribut penulis dan pernyataan copyright yang disertakan dalam setiap dokumen. Tidak diperbolehkan melakukan penulisan ulang, kecuali mendapatkan ijin terlebih dahulu dari IlmuKomputer.Com.

1. Pastikan snmp nya ada

```
[root@asterix rito]# rpm qa | grep snmp
netsnmplibs5.2.112
netsnmpdevel5.2.112
netsnmplibs5.2.1.2fc4.1
netsnmputils5.2.112
netsnmp5.2.112
```

2. Edit snmpd.conf nya, tambahkan baris ini, ini baris default versi rito :)

```
com2sec public default public
group public v1 public
group public v2c public
group public usm public
view all included .1
access public "" any noauth exact all none none
```

3. Jalankan service snmp nya

```
[root@asterix rito]# /etc/rc.d/init.d/snmpd start
Starting snmpd: [ OK ]
[root@asterix rito]#
```

4. Sekarang untuk bagian mrtg nya

Jalankan perintah berikut: (sesuaikan dengan IP yang hendak di MRTG

```
cfgmaker global "WorkDir:/server/httpd/htdocs/gateway" --global "Options[_]: growright ,bits"
public@192.168.1.1 > /etc/mrtg/gateway.
```

Jika tidak ada masalah muncul seperti baris berikut :

```
[root@asterix rito]# cfgmaker global "WorkDir:/server/httpd/htdocs/gateway"-- global
```

```
"Options[_]:growright,bits" public@192.168.1.1 > /etc/mrtg/gateway
-- base: Get Device Info on public@192.168.1.1:
-- base: Vendor Id:
-- base: Populating confcache
-- snpo: confcache public@192.168.1.1: Descr lo → 1
-- snpo: confcache public@192.168.1.1: Descr eth0 → 2
-- snpo: confcache public@192.168.1.1: Descr eth1 → 3
-- snpo: confcache public@192.168.1.1: Descr eth2 → 4
-- snpo: confcache public@192.168.1.1: Type 24 → 1
-- snpo: confcache public@192.168.1.1: Type 6 → 2
-- snpo: confcache public@192.168.1.1: Type 6 → 3 (duplicate)
-- snpo: confcache public@192.168.1.1: Type 6 → 4 (duplicate)
-- snpo: confcache public@192.168.1.1: Ip 127.0.0.1 → 1
-- snpo: confcache public@192.168.1.1: Ip 192.168.0.1 → 3
-- snpo: confcache public@192.168.1.1: Ip 192.168.1.1 → 4
-- snpo: confcache public@192.168.1.1: Ip 202.73.106.211 → 2
-- snpo: confcache public@192.168.1.1: Eth → 1
-- snpo: confcache public@192.168.1.1: Eth 00e04c44d456 → 2
-- snpo: confcache public@192.168.1.1: Eth 00e04c44098f → 3
-- snpo: confcache public@192.168.1.1: Eth 00e04c42fb61 → 4
-- base: Get Interface Info
-- base: Walking ifIndex
-- base: Walking ifType
-- base: Walking ifAdminStatus
-- base: Walking ifOperStatus
-- base: Walking ifMtu
-- base: Walking ifSpeed
[root@asterix rito]#
hasil dari perintah tersebut adalah, konfigurasi mrtg disimpan di /etc/mrtg/gateway
```

5. Edit sedikit /etc/mrtg/gateway, tambahkan baris berikut:

```
#-----tambahan-----
#Agar auto start
RunAsDaemon:Yes
#Agar uptodate setiap 5 menit
Interval:5
#Agar auto refresh pada browser
Refresh:300
#-----
```

Tujuan baris ini adalah agar setiap 5 menit sekali, mrtg akan mererefresh, sehingga trafik data diperbarui setiap 5 menit sekali

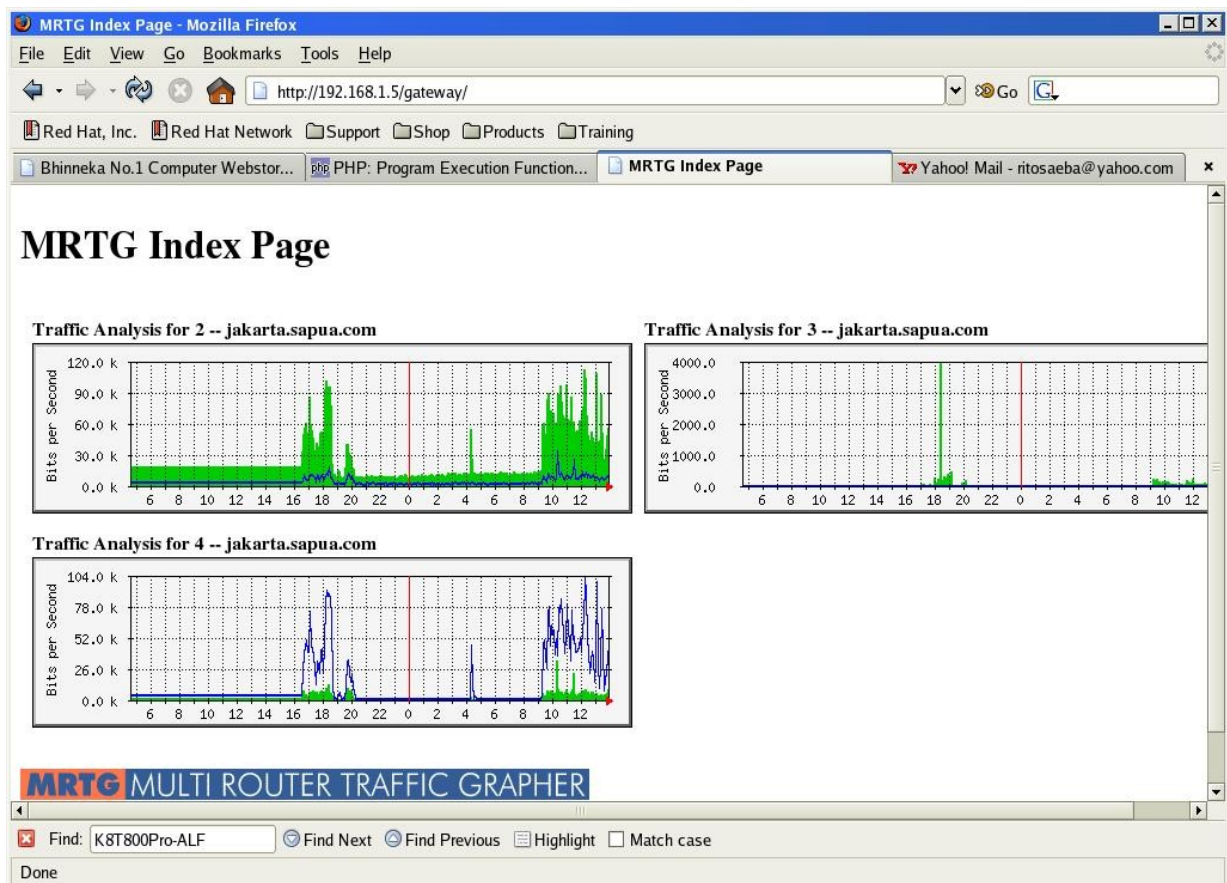
6. Setelah itu, jalankan indexmaker

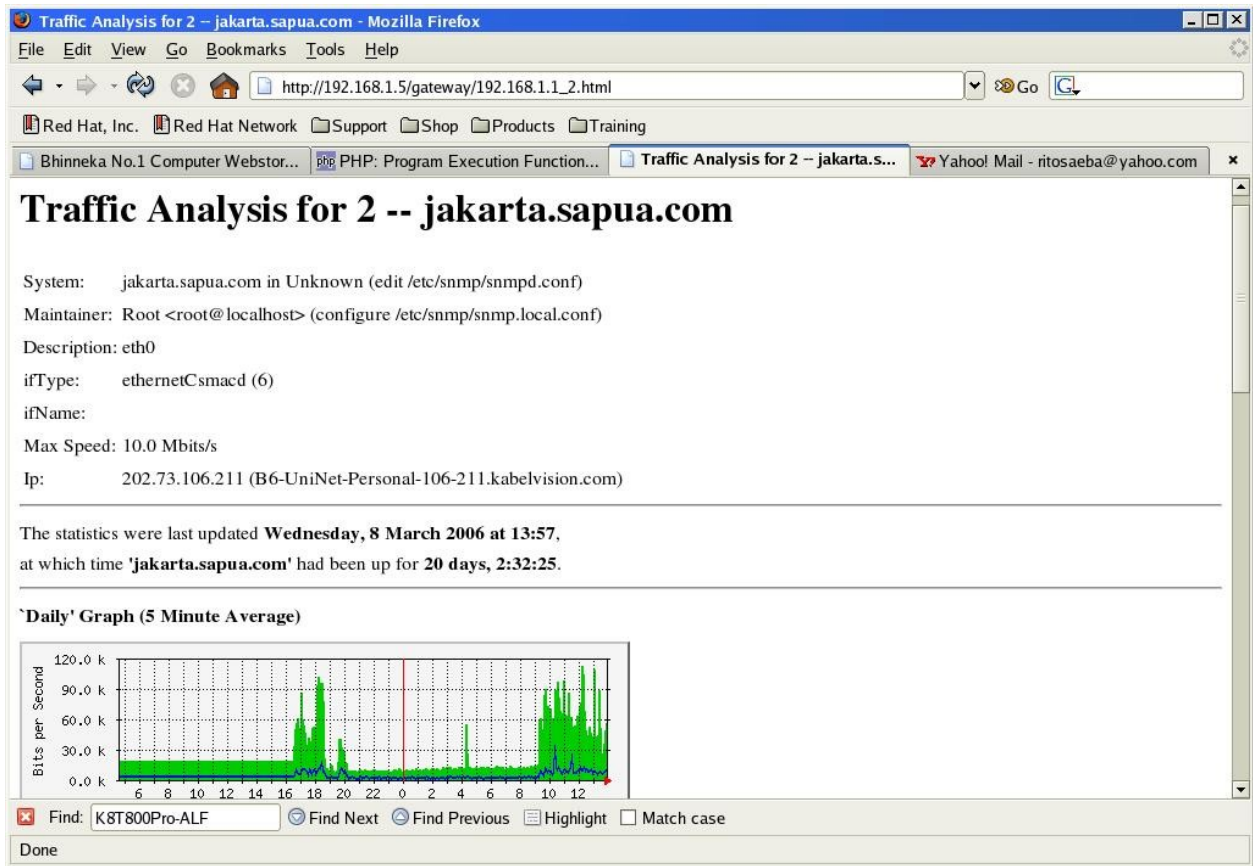
```
[root@asterix rito]# indexmaker output=/server/httpd/htdocs/gateway/index.html  
/etc/mrtg/gateway  
[root@asterix rito]#
```

7. langkah terakhir, jalankan

```
[root@asterix rito]# env LANG=C /usr/bin/mrtg /etc/mrtg/gateway  
Daemonizing MRTG ...  
[root@asterix rito]#
```

8. Sekarang cek ,mrtg dah jalan ato belum ...





Jika muncul tampilan di atas , berarti mrtg dah jalan.

9. Sekarang buat sekuritnya. Maksudnya, kalo nanti buka halaman mrtg, kita harus login dulu.

10. Edit httpd.conf, tambahkan baris ini:

```
<Directory "/server/httpd/htdocs/gateway">  
    Options Indexes  
    AuthType Basic  
    AuthName "MRTG Gateway Sapua Jakarta"  
    AuthUserFile "/server/httpd/password/.htpasswd"  
    Require validuser  
    Order Deny,Allow  
    Deny from all  
    Allow from localhost 192.168.1.5  
</Directory>
```

`http://ip_address/gateway`

Kemudian kita definisikan direktori tersebut. Kemudian restart apache daemonnya

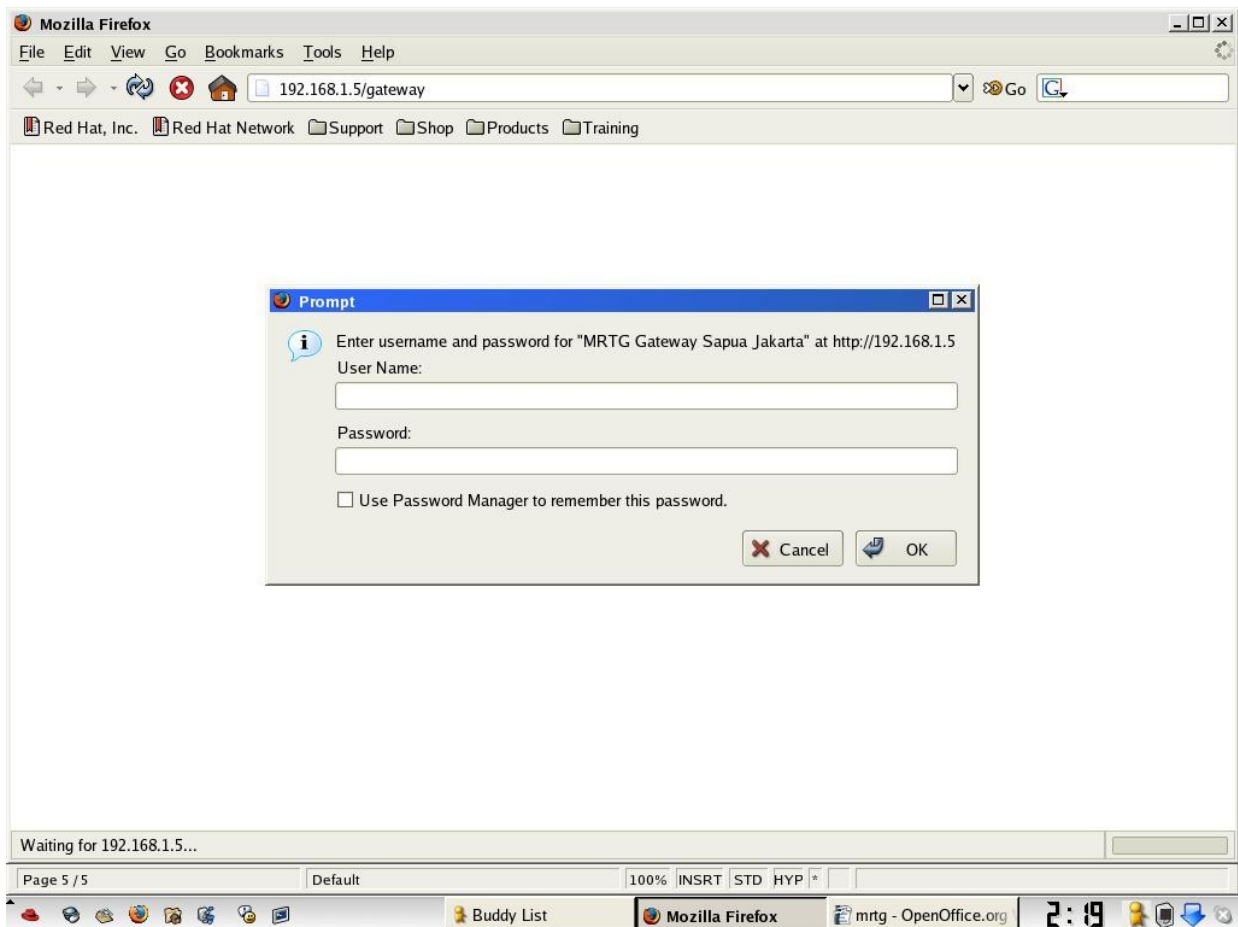
`[root@asterix rito]# /etc/init.d/httpd restart`

[Wed Mar 08 14:05:11 2006] [warn] NameVirtualHost *:80 has no VirtualHosts
sukses
[root@asterix rito]#

11. Selesai langkah di atas, kita membuat otentikasinya menggunakan htpasswd, seperti ini:

htpasswd m c /server/httpd/password/.htpasswd admin
masukkan password nya
[root@asterix gateway]# htpasswd m c /server/httpd/password/.htpasswd admin
New password:
Retype new password:
Adding password for user admin
[root@asterix gateway]#

12. Setelah selesai, sekarang kita tes



syibb .. jika tampilan di atas muncul, berarti udah sukses ...

13. Jika server mrtg ini restar, dan kita ingin supaya jalan otomatis, maka tambahkan script ini di /etc/rc.local

```
#panggil mrtg  
rm f /etc/mrtg/*.pid  
env LANG=C /usr/bin/mrtg /etc/mrtg/gateway.cfg  
/etc/init.d/snmpd start
```