



# Scribus: Desktop Publisher di Linux

Membuat buku atau majalah di Linux tidaklah sulit. Kini telah tersedia aplikasi yang dibuat khusus untuk mengatur *layout* (tata letak).

**S**istem *desktop publishing* (DTP) digunakan untuk mengedit teks dan gambar yang dimasukkan pada suatu halaman penuh. Terminologi *desktop publisher* mengingatkan kita pada suatu peranti lunak populer dan komersial, seperti QuarkXpress, Adobe InDesign, Adobe PageMaker, Corel Ventura, dan Microsoft Publisher. Semua program ini dibuat pada platform Microsoft Windows. Apakah di dunia *open source* tersedia peranti semacam ini? Adobe PageMaker dapat dijalankan pada platform Unix, sehingga dapat juga dijalankan pada platform Linux namun tentunya tidak gratis. Pada tulisan ini akan diperkenalkan suatu peranti lunak yang berbasis *open source* untuk aplikasi DTP di Linux, **Scribus**.

## Scribus

Sejak musim semi 2001 telah muncul peranti lunak berbasis *open source* dengan lisensi GNU/General Public Licence, Scribus, yang dapat digunakan untuk melakukan tata letak penulisan (*layout*). Scribus dapat dijadikan alternatif yang murah untuk aplikasi DTP di lingkungan Linux atau BSD yang hampir sama dengan Corel Ventura, QuarkXpress, Adobe PageMaker, atau InDesign. Hingga tulisan ini dibuat, Scribus telah memiliki versi stabil 0.8 (artikel ini menggunakan versi developer 0.9.7). Program ini telah dapat digunakan untuk melakukan beberapa

task *layout* dalam percetakan, seperti peletakan terpresisi, memutar teks dan/atau gambar pada suatu halaman, menentukan kerning pengetikan secara manual, poligon kurva bezier, serta *layering* dengan warna RGB dan CMYK.

Dokumen Scribus disimpan dalam format standar *open source*, XML yang dapat diedit dengan

teks editor biasa. Ini salah satu keunggulan Scribus dibandingkan program lainnya yang menggunakan format biner. Di lingkungan KDE, perintah *drag and drop* dapat dijalankan. Format grafik yang dapat disisipkan pada dokumen Scribus, meliputi Encapsulated PostScript (EPS), TIFF, Joint Photographic Experts Group (JPEG), Portable Network Graphics (PNG), dan XPM (XPM).

Format keluaran baik dalam bentuk pencetakan, PDF, dan SVG dilakukan melalui pustaka *driver* dan *plug-ins*. Scribus dapat menghasilkan keluaran PDF yang dilengkapi dengan efek-efek presentasi, formulir PDF yang interaktif, dan naskah SVG terformat vektor. Driver printer internal telah mendukung secara lengkap Postscript Level 2 dengan sedikit Level 3. Driver PDF dapat ditambahkan jenis huruf untuk pencetakan *postscript* dan dapat menghasilkan berkas EPS resolusi tinggi.

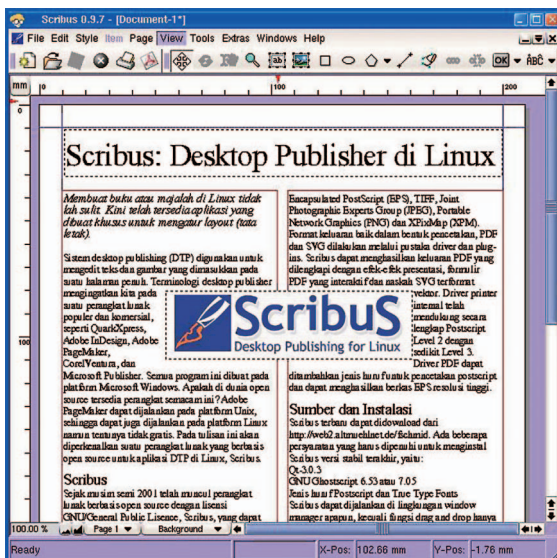
## Sumber dan instalasi

Scribus terbaru dapat di-download dari <http://web2.altmuehlnet.de/fschmid>. Ada beberapa persyaratan yang harus dipenuhi untuk menginstalasi Scribus versi stabil terakhir, yaitu:

- Qt-3.0.3.
- GNU Ghostscript 6.53 atau 7.05.
- Jenis huruf Postscript dan True Type Fonts.
- Scribus dapat dijalankan di lingkungan *window manager* apapun, kecuali fungsi *drag and drop* hanya berfungsi di lingkungan KDE.

Kompilasi dan instalasi Scribus menggunakan standar perintah GNU sebagaimana biasa (`configure && make && make install`). Perintah ini dapat dilakukan setelah membuka paket yang telah di-download atau meng-copy paket yang disertakan dalam CD *InfoLinux* edisi ini.

```
$ mount /mnt/cdrom
$ cp /mnt/cdrom/scribus/scribus-0.9.7.tar.gz ./
$ tar xvfz scribus-0.9.7.tar.gz
$ cd scribus-0.9.7
$ ./configure atau ./configure -help
$ make
$ su (sebagai root/superuser, isikan password root setelah ini)
# make install
```



▲ Gambar 1. Layout sederhana

Secara *default*, program eksekusi diletakkan di direktori `/usr/local/bin`. Dokumentasi terletak pada direktori `/usr/local/share/scribus/doc`.

Hingga saat ini, Scribus telah dimasukkan di dalam distribusi Debian, Gentoo, Mandrake, Lindows, Lycoris, dan Fink.

## Mengenal perintah dasar Scribus

Hampir semua program aplikasi di Linux yang berbasis GUI dapat digunakan melalui pendekatan intuitif (tinggal klik). Jadi, tanpa membaca manualnya kita dapat menggunakan program tersebut secara global, namun tidak optimal. Pada bagian ini akan dibahas mengenai perintah dasar Scribus dari memasukkan teks dan gambar, mengolah posisi dan atribut teks, hingga ke perintah *pre-print* (pra-percetakan). Scribus mempunyai 7 perintah menu utama, meliputi *File*, *Edit*, *Style*, *Item*, *Page*, *View*, dan *Tools*. Seperti pada program lain, pemakaian Scribus dapat dimulai dengan perintah *File-New*. Pada perintah ini akan muncul jendela dialog seperti pada gambar 2.

Hasil *setting* pada jendela dialog *New Document* ini, akan dihasilkan dua kolom yang siap untuk diisi materi yang akan di-layout (teks, tabel, dan gambar). Setting yang lebih detail dapat dilakukan melalui menu *Edit-Preferences-General*.

## Memasukkan teks

Teks dapat dimasukkan dalam naskah Scribus dengan dua cara, yaitu mengetik langsung pada kotak teks (*text border*) atau melalui perintah impor. Cara yang paling cepat adalah melalui perintah impor. Berkas teks yang dapat disisipkan melalui perintah ini adalah berkas yang terformat ASCII (\*.txt). Hampir semua *word-* atau *document-processing* mempunyai fasilitas untuk mengekspor menjadi ASCII yang dapat menghasilkan berkas \*.txt. Berkas ini dapat juga diketik langsung dengan program teks editor biasa, seperti pico, vim, jed, joe, mc, bluefish, quanta+, dan lain-lain.

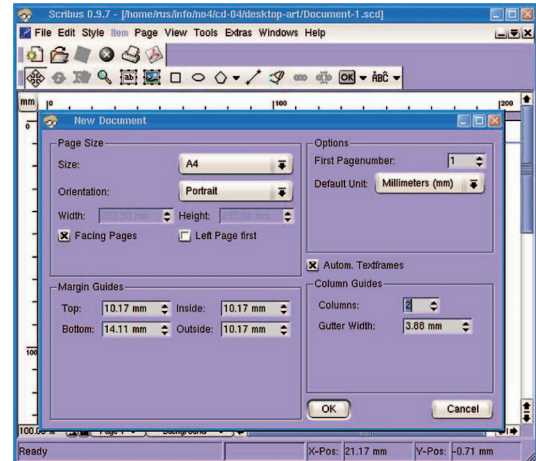
Untuk menyisipkan berkas \*.txt ke dalam naskah Scribus, klik kotak yang akan disisipi teks dan lakukan perintah *File-Import-Text Load*. Lalu pilih berkas yang akan disisipkan (\*.txt).

## Memasukkan gambar dan tabel

Memasukkan gambar dan tabel hampir sama, karena Scribus tidak punya fasilitas untuk membuat tabel (barangkali tidak terlalu penting di dalam DTP). Tabel dapat dibuat dengan peranti lunak yang lain, misalnya OpenOffice.org 1.0

atau StarOffice 5.2 atau bisa juga dengan LATEX/LYX. Yang terpenting adalah bahwa program yang digunakan untuk membuat tabel bisa menghasilkan berkas terformat EPS. Dengan istilah lain, tabel diperlakukan sama sebagai gambar di dalam Scribus.

Untuk menyisipkan gambar pada naskah Scribus dapat dilakukan dengan mengklik ikon penyisipan kotak gambar, lalu menyeret seukuran yang diinginkan. Perintah untuk menyisipkan gambar/tabel hampir sama dengan perintah untuk menyisipkan teks, yaitu: *File-Import-Figure Load*. Gambar yang akan disisipkan harus diset dengan resolusi yang sesuai dengan resolusi keluaran yang diinginkan.



**Gambar 2.**  
Membuat Dokumen Baru Dua Kolom

## Mengatur posisi gambar dan teks

Mengatur posisi teks dan gambar pada program Scribus sangat mudah, persis sama dengan cara pengaturan teks dan gambar pada program-program DTP yang lain, seperti FrameMaker atau InDesign. Posisi teks dan gambar dapat diseret dan ditempatkan di mana saja dalam halaman. Pengaturan teks dan gambar dapat juga dilakukan melalui pemilihan menu dengan mengklik mouse kanan. Letakkan mouse di atas kotak teks atau gambar/tabel lalu klik mouse kanan.

## Mengekspor file ke dalam format lain

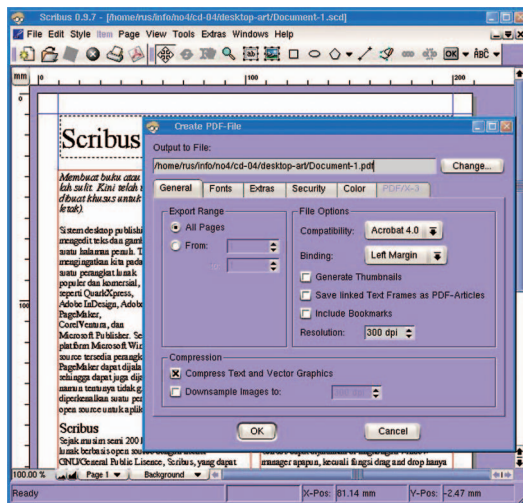
Hingga versi *developer* terakhir, 0.9.7 (stabil 0.8) Scribus hanya menyediakan tiga format keluaran pre-print, yaitu EPS, PDF, dan SVG. Format SVG belum stabil dan belum semua program yang terkait bisa membaca format ini. Fasilitas ekspor yang paling lengkap adalah dengan mengekspor sebagai file PDF. Jendela dialog PDF dapat dilihat pada gambar 3.

## Mengoptimalkan Linux untuk Scribus dan DTP

Dalam terminologi desktop publishing, tiga hal yang paling penting adalah teks/tipografi, grafik, dan tabel. Teks sangat tergantung pada jenis huruf atau fonts yang tersedia pada sistem,



# Tutorial Scribus



▲ Gambar 3.  
Mengekspor ke  
Format PDF

sedangkan grafik dan tabel sangat tergantung pada program yang digunakan untuk mendesain grafik dan tabel. Sejak X11 versi 4.x keluar, Linux sudah dapat menggunakan *True Type Font* dengan mudah sehingga Scribus dapat menggunakan baik jenis huruf Type1 maupun *True Type Font*.

Grafik dan tabel memerlukan perlakuan

lain karena tidak berhubungan dengan sistem, tetapi dengan program aplikasi grafik/tabel. Salah satu keunggulan program berbasis open source adalah terletak pada *interface* antarprogram melalui format standar yang dikeluarkan masing-masing program. Seperti kita ketahui, tidak ada satu pun program yang dapat digunakan untuk mengerjakan semua hal tanpa memerlukan bantuan program lain.

Dalam desktop publishing, Scribus membutuhkan peranti lunak lain seperti *CMS (color management system)*. Program ini dapat digunakan untuk mengatur warna pada gambar yang disisipkan ke dalam naskah Scribus. Selain program ini, Scribus membutuhkan program Gimp/PhotoPaint untuk mengolah gambar raster.

Gimp setara dengan Photoshop di lingkungan Microsoft Windows. Untuk membuat tabel sebaiknya menggunakan program OpenOffice.org 1.0 atau LATEX/LYX. Sketch/Xfig/Tgif/Artstream dapat digunakan untuk mengolah gambar vektor. Diagram dan diagram alir dapat dibuat dengan menggunakan program Dia/graphviz. Dengan menggabungkan semua program ini, Scribus merupakan program DTP yang sangat andal di lingkungan Linux. Anda tidak perlu mengeluarkan uang secara percuma untuk membeli program DTP komersial, untuk menghasilkan produk percetakan yang setara. Selamat mencoba alternatif murah dan andal ini!

## Bibliography

1. Cicccone, Y., 2001. Scribus, enfin la mise en page professionnelle sous Linux? Terjemahan dalam bahasa Inggris dapat dibaca di: <http://web2.altmuehlnet.de/fschmid/docs/index.html>.
2. Khazaeli, C.D., 2001. Crashkurs: Typo und Layout vom Schriftdesign zum visuellen Konzept. Rowohlt Taschenbuch Verlag, Hamburg. 480 hal.
3. Kipphan, H., 2001. Handbook of print media. Bab 3. Prepress. Springer-Verlag, Berlin. 1207 hal.
4. Schmid, F. dan Zastrow, T., 2001. Das Scribus-Handbuch. <http://www.thomas-zastrow.de/scribus/de/index.html>.

I Wayan Warmada

(warmada@nakula.rvs.uni-bielefeld.de)

## PROGRAM INTENSIF LINUX PROFESSIONAL

**GIVING MORE VALUES  
TO YOUR COMPETENCIES**

**Angkatan Ke-3**

Mulai 7 April 2003

Hanya 10 Orang

### PROGRAM STUDI LINUX SERVER PROFESSIONAL

- Building and Managing Computer Network with Linux Server
- Implementing Internet and Intranet Application
- Implementing Internet and Intranet Security System

#### MATA KULIAH DASAR

- Familiar with PC (Operating System : DOS, Windows, Linux, Office & Internet)
- HTML (CSS & JavaScript)
- Linux Fundamental
  - Basic User & X Window
  - Networking
  - System Administrator

#### MATA KULIAH KEAHLIAN

- Linux Shell Programming
- Linux System Administration
- Linux Networking Administration dan System Security

**Pilihan Hari Kuliah**  
Senin s.d Kamis  
13.00 s.d 17.30 WIB



**Head Office**  
**PT. NURULFIKRI CIPTA SOLUSI**  
Jl. Margonda Raya No. 522 Depok  
Telp/Fax. (021) 787 4223-4

**Branch Office**  
Jl. Mampang Prapatan X/4  
Jakarta 12790  
Telp. (021) 797 5235 & 7947115

<http://www.pilp.web.id> | email : [info@nurulfikri.com](mailto:info@nurulfikri.com)

